

МОСКОВСКИЙ ГУМАНИТАРНО-ЭКОНОМИЧЕСКИЙ  
ИНСТИТУТ

Одобрено  
Ученым советом вуза  
«23» декабря 2013 г.  
Протокол № 3

Утверждаю  
Ректор МГЭИ  
Л.А. Демидова  
декабрь 2014 г.



**МЕТОДИЧЕСКИЕ РЕКОМЕНДАЦИИ  
ПО НАПИСАНИЮ И ЗАЩИТЕ  
ВЫПУСКНОЙ КВАЛИФИКАЦИОННОЙ  
РАБОТЫ**

по направлению подготовки  
030300.62 «Психология»

квалификация (степень) «бакалавр»

Москва 2014

Копылова О. Ю.

Методические рекомендации по написанию и защите выпускной квалификационной работы по направлению подготовки 030300.62 «Психология». – М. : МГЭИ, 2014. – 40 с.

Одобрено кафедрой психологии. Протокол заседания кафедры от 21 ноября 2013 года № 5. Для студентов Московского гуманитарно-экономического института направления подготовки 030300.62 «Психология».

№ 3117

Пример оформления оглавления

Оглавление	
Введение	3
1. Изучение психологических особенностей взаимодействия супругов в первые годы брака	6
1.1. Общая характеристика молодой семьи	6
1.2. Проблема взаимодействия между супругами в работах отечественных и зарубежных авторов	18
1.3. Условия психологического взаимодействия молодых супругов в браке	23
2. Эмпирическое исследование основных факторов психологического взаимодействия супругов в первые годы брака	24
2.1. Описание организации эксперимента	24
2.2. Проведение первого этапа эмпирического исследования	34
2.3. Обработка и интерпретация результатов с использованием методов математической статистики	48
Заключение	58
Список используемых источников	61
Перечень принятых терминов	70
Приложения	

## Приложение 12

## Пример оформления перечня принятых терминов

Психология – наука о законах порождения и функционирования психического отражения индивидом объективной реальности в процессе деятельности человека и поведения животных.

Гендер – социальный пол, определяющий поведение человека в обществе и то, как это поведение воспринимается.

Характер – структура стойких, сравнительно постоянных психических свойств, определяющих особенности отношений и поведения личности.

## СОДЕРЖАНИЕ

1. Назначение выпускной квалификационной работы и общие требования к ее содержанию .....	4
2. Выбор темы выпускной квалификационной работы .....	5
3. Контроль кафедры за подготовкой выпускной квалификационной работы .....	5
4. Подготовка выпускной квалификационной работы .....	6
5. Структура выпускной квалификационной работы .....	13
6. Требования к оформлению выпускной квалификационной работы .....	18
7. Срок сдачи, порядок защиты выпускной квалификационной работы .....	20
8. Подготовка студента к защите выпускной квалификационной работы .....	23
Приложения .....	24

## 1. НАЗНАЧЕНИЕ ВЫПУСКНОЙ КВАЛИФИКАЦИОННОЙ РАБОТЫ И ОБЩИЕ ТРЕБОВАНИЯ К ЕЕ СОДЕРЖАНИЮ

1. Выпускная квалификационная работа (ВКР) является самостоятельной составной частью итоговой государственной аттестации бакалавров психологов по направлению подготовки 030300.62 «Психология» и направлена на формирование следующих общекультурных (ОК) и профессиональных (ПК) компетенций (согласно ФГОС ВПО): ОК-2, ОК-9, ОК-10, ОК-11, ОК-12; ПК-2, ПК-3, ПК-5, ПК-6, ПК-9, ПК-10. Представляет собой законченную разработку, включающую результаты теоретического или эмпирического исследования (обоснованный проект диагностической работы с рекомендательной моделью коррекционной или психотерапевтической помощи по проблеме).

2. ВКР должна:

- представлять собой теоретическое и практическое исследование одной из актуальных тем в области психологии, в которой выпускник демонстрирует уровень овладения необходимыми теоретическими знаниями и практическими умениями и навыками, позволяющими ему самостоятельно решать профессиональные задачи;

- показывать уровень освоения выпускником методов научного анализа сложных психологических явлений, умение делать теоретические обобщения и практические выводы, обоснование предложений с использованием модели коррекционной или психотерапевтической помощи по проблеме;

- отражать умение студента-выпускника пользоваться рациональными приемами сбора, обработки и систематизации информации;

- носить самостоятельный творческий характер;

- написана четким, ясным, литературно грамотным языком, изложение материала должно удовлетворять основным логическим требованиям: определенности, последовательности, доказательности, выводы и предложения должны быть четко сформулированы и обоснованы фактическими данными.

- быть правильно оформлена (иметь четкую структуру, завершенность, правильное оформление библиографических ссылок и самой библиографии, научной, учебной литературы и справочного материала).

### Пример оформления перечня принятых сокращений

ГК РФ – Гражданский кодекс Российской Федерации  
 НИИ – научно-исследовательский институт  
 НИР – научно-исследовательская разработка  
 НПО – научно-производственное объединение  
 РАН – Российская академия наук  
 СМ – Совет Министров  
 СНГ – Содружество Независимых Государств

Пример оформления рисунка

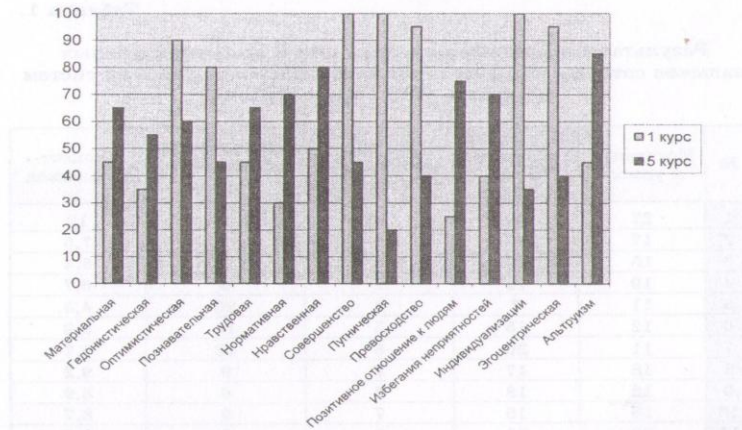


Рисунок 1. Результаты диагностики по методике определения полимотивационных тенденций в «Я-концепции» личности (С. М. Петрова) испытуемых студентов, %.

## 2. ВЫБОР ТЕМЫ ВЫПУСКНОЙ КВАЛИФИКАЦИОННОЙ РАБОТЫ

1. Тема ВКР должны быть актуальной, учитывать потребности теории и практики, применение норм материального и процессуального права. Выбор темы происходит на основе примерной тематики выпускных квалификационных работ, разрабатываемой кафедрой, или тема может быть предложена самим студентом с учетом его научно-практических интересов с необходимым обоснованием целесообразности ее разработки.

2. При выборе темы ВКР студент может обращаться за консультациями к заведующему кафедрой, заместителям заведующего кафедрой.

3. После выбора темы исследования студент-выпускник обращается к специалисту деканата своего факультета с заявлением об утверждении темы. Если тема ВКР требует корректировки, то заявление отклоняется, с указанием причины. Запрещается дублирование тем в одной учебной группе.

4. Для подготовки выпускной квалификационной работы студенту назначается научный руководитель.

5. Изменение темы ВКР или руководителя разрешается в исключительных случаях по заявлению студента, согласованному с заведующим выпускающей кафедры и поданному не позднее, чем за месяц до срока защиты. Все изменения утверждаются приказом ректора.

## 3. КОНТРОЛЬ КАФЕДРЫ ЗА ПОДГОТОВКОЙ ВЫПУСКНОЙ КВАЛИФИКАЦИОННОЙ РАБОТЫ

1. После утверждения темы студент обращается к научному руководителю для согласования плана, порядка и сроков подготовки работы. Составление примерного плана ВКР – прямая обязанность студента.

Научный руководитель ВКР:

а) дает оценку и вносит коррективы в предложенный студентом проект плана работы, разбивки на разделы и подразделы, определяет их примерные объемы, сроки представления в первом варианте;

б) проверяет, насколько обстоятельно подобраны студентом научная литература, нормативные правовые ак-

ты и другие источники по теме, помогает выделить наиболее важные из них; ориентирует студента на составление полной библиографии по теме, изучение практики и т.д.;

в) проводит консультации не реже 1 раз в месяц (по необходимости и чаще), на которых обсуждает со студентом проделанную работу, возникшие трудности, дает рекомендации по их преодолению;

г) представляет отзыв на выпускную квалификационную работу.

2. Кафедра периодически заслушивает сообщения научных руководителей о ходе подготовки студентами ВКР. При необходимости студенты могут приглашаться на заседание кафедры или на беседу к ее заведующему.

#### 4. ПОДГОТОВКА ВЫПУСКНОЙ КВАЛИФИКАЦИОННОЙ РАБОТЫ

##### Теоретическая разработка темы

Изучение состояния вопроса в научной литературе.

Для понимания темы полезно сначала познакомиться с соответствующими главами учебника по психологии, с информацией из психологического словаря, а затем перейти к изучению рекомендованной руководителем литературы; поискам дополнительных источников, статей из психологических журналов и других периодических изданий.

Некоторые правила работы с литературой.

- не отвергать работы только потому, что их названия не полностью соответствуют изучаемой теме;

- внимательно просматривать все подбираемые источники;

- раскрывать для себя все незнакомые психологические термины;

- записывать возникающие вопросы;

- заканчивая чтение любой работы, поставить себе контрольные вопросы типа:

- какую главную мысль проводит автор?
- каковы его аргументы?
- какие положения он стремится обосновать?
- как согласуется данная работа с другими источниками?

#### Пример оформления таблицы

Приложение 9

Таблица 1.

Результаты исследования мотивации и коммуникативных навыков сотрудников отдела продаж справочно-правовых систем компании ООО Гарант-ИРБиС

№	Мотивация к успеху	Мотивация успеха и боязнь неудачи	Оценка самоконтроля в общении	Оценка уровня общительности	Процентный выход
1	27	20	10	3	12
2	17	12	7	7	7,5
3	15	15	6	9	6,4
4	19	11	7	6	6,7
5	11	7	4	20	4,3
6	12	15	5	11	5,9
7	11	20	5	12	5,7
8	18	17	7	9	9,2
9	16	18	7	6	8,9
10	16	16	7	9	8,7
11	20	20	9	7	9,5
12	17	14	7	7	9,4
13	15	14	6	6	11

## Пример оформления схемы



Рис. 6. Схема теории мотивации Портера-Лоулера

- какие теоретические и прикладные вопросы особенно значимы для моего исследования?
- какой объем данной работы?

Изучение литературы не может быть сведено к механическому восприятию информации, а представляет собой целеустремленный активный процесс ее творческого освоения и анализа. Стоит помнить, что изучение нескольких источников, демонстрирующих возможность разноречивой и разноаспектной трактовки темы, столкновение с исключаящими друг друга суждениями будет стимулировать выработку собственной точки зрения и правильного обобщения материала.

При чтении нескольких публикаций разных авторов студенту надлежит вычлнить и сопоставить точки зрения, найти сходное и различное как в трактовке отдельных положений, так и в доказательстве их. Если студент работает над научной публикацией экспериментального характера, то следует обратить внимание на формулирование задач и использованные исследователем психодиагностические методики.

#### Подготовка научного обзора по выбранной теме.

Собранную научную информацию необходимо проанализировать, систематизировать, подготовить ссылки и обсудить теоретическую главу с руководителем.

Теоретический обзор по проблеме может быть построен двояко:

1) в виде изложения истории изучения проблемы (какие этапы прошло исследование вопроса, что нового внесли те или иные исследователи);

2) в виде анализа современного состояния проблемы (рассматриваемые работы группируются по признаку общности, при этом опять-таки делается краткий обзор разных взглядов).

Теоретический обзор любого вида должен представлять собой не констатацию перечисления, а анализ и сопоставление работ; выявление данных, подтверждающих друг друга или противоречащих друг другу. При сопоставлении работ необходимо учитывать, какие конкретные факты получены в каких исследованиях и что Вам близко с научным руководителем.

Теоретический обзор нужно заканчивать краткими выводами, содержащими:

- перечисление исследованных аспектов проблемы;
- результаты исследований;
- суть дискуссионных вопросов и новых аспектов, подлежащих изучению.

Составление программы исследования, формулирование задач и разработка или подбор психодиагностических методик.

Для того чтобы составить программу исследования, надо продумать, как при помощи доступных, надежных психологических методов и психодиагностических методик объяснить, проверить или подтвердить определенные факты, теоретические положения.

В программе выделяют две части: методологическая и процедурная.

Методическая часть включает разработку программы исследования (постановка проблемы, задач, определение объекта и предмета изучения, уточнение этапов исследования).

Определение проблемы, объекта и предмета исследования:

- **проблема** – это вопрос, ответ на который не содержится в накопленном знании; любая проблема характеризуется неясностью, неопределенностью и именно поэтому стимулирует исследовательскую мысль;
- **объект** – это предмет исследования к конкретному возрасту личности либо к группе людей с данной проблемой;
- **предмет исследования** – это проблема исследования, написанная более подробно, либо конкретно во взаимосвязи, либо с указанием детерминант, обуславливающих предмет исследования.

Определение цели, задач:

- **цель** – это предполагаемый основной результат исследования, то, что должно быть достигнуто в конечном результате (пишется одним предложением и в совершенном виде глагола);

Формулирование задачи исследования и подбор методов и методик исследования

Цель исследования должна быть четко сформулирована, исходя из предмета исследования. Она может быть

#### Пример оформления ссылок

Ссылки размещаются на каждой странице, с единой нумерацией ссылок по всему тексту работы (сквозная нумерация). Ссылки должны быть всегда при использовании литературы. Работы без ссылок на литературу к защите не допускаются!

Примеры:

<...>

В самом общем виде мотивация человека к деятельности понимается как совокупность движущих сил, побуждающих человека к осуществлению определенных действий<sup>1</sup>.

<...>

Алексей Александрович Бодалёв особенно выделял значение голоса человека в межличностной коммуникации, по его мнению: «Голос является одним из аспектов общего образа, который складывается у оппонента общения<sup>2</sup>».

1. Блейхер В.М., Крук И.В. Толковый словарь психиатрических терминов. - В.: НПО "МОДЭК", 1995. - 640 с.

<sup>2</sup> Кант И. Критика чистого разума - М., 1965. Т. 4. Ч. 1. С. 260.



Пример оформления списка используемых источников

#### Учебники, монографии, брошюры

1. Анохин П.К. Узловые вопросы теории функциональной системы. – М.: Наука, 1980. – 189с.
2. Вейн А.М., Молдовану И.В. Специфика межполушарного взаимодействия в процессах творчества. Принцип метафоры. / Интуиция, логика, творчество. Сборник статей / Отв. ред. М.И. Панов. – М.: Наука, 1987. С.23-25.
3. Венгер Л.А., Холмовская В.В. О диагностике умственного развития детей, поступающих в школу. / Материалы II Всесоюзного симпозиума. – Тбилиси: Мысль, 1974, ч. 1. С.262-270.

#### Диссертации и авторефераты диссертаций

Пожарская Е.Н. Психофизиологические характеристики лиц с разным профилем функциональной межполушарной асимметрии мозга. Дисс... канд. биол. наук. – Ростов-на-Дону, 1996. – 116с.

#### Периодические издания

Богоявленская Д.Б. Метод исследования уровней интеллектуальной активности. // Вопросы психологии, 1971, № 1. С.144-146.

#### Электронные ресурсы

1. Непомнящий А.Л. Рождение психоанализа: теория соблазна / А.Л. Непомнящий. Режим доступа: [http://www.pschoanalysis.pl.ru 17/05/2000].
2. Statsoft. Ins. (1999). Электронный учебник по статистике. Москва, Statsoft. Web: http://www.statsoft.ru/home/textbook.

детализирована путем выделения частных задач. Задачи обычно касаются 5–7 аспектов, вытекающих из цели исследования:

1. Проанализировать теоретические положения, лежащие в основе данной проблемы.
2. Определить методики и процедуры исследования.
3. Проанализировать полученные результаты исследования.
4. Обобщить материалы теоретического анализа.
5. Сформулировать выводы по практической части исследования.
6. Разработать рекомендации.

Выделение предмета исследования позволяет конкретно сформулировать цель (общую задачу), которая стоит перед студентом. Она может быть детализирована путем выделения частных задач.

#### Формулирование гипотезы:

- это – предположительный ответ на проблему исследования, построение некоторого предположения на основе имеющихся знаний о существовании какой-либо закономерности, причины явления или связи нескольких явлений.

**Гипотеза** – направляющая научная идея, требующая дальнейшей проверки.

Выбор гипотезы важен, поскольку, во-первых, нельзя проводить исследование, не имея перед собой четких направлений и целей; во-вторых, от правильной постановки гипотезы зависит выбор методов исследования; в-третьих, только имея какую-то предварительную идею можно определить, какие материалы и факты необходимо проанализировать для изложения проблемы.

#### Условия построения гипотезы:

- она должна быть проверяема при помощи наличных методических средств;
- она не должна включать слишком много ограничений и допущений.

Эмпирическая проверка гипотезы – оценка ее правильности или ложности устанавливается практическим путем, на основе анализа данных, полученных в исследовании.

Гипотеза в русском языке только в единственном числе, даже если мы выдвигаем несколько предположений.

Методическая часть программы исследования включает в себя:

а) план организация исследования:

- указывается время и условия проведения исследований, критерии выбора испытуемых и их характеристики: возраст, пол, образование, их количество, качество жизни; кратко описываются этапы исследования; составление плана исследования. Если план не продуман и составлен наспех, то он потребует в дальнейшем многократных уточнений, исправлений и легко может привести к невыполнению исследования в срок.

б) определение психодиагностических методик исследования необходимо, поскольку они предрешают эмпирическую ценность исследования, статистическую обработку эмпирических данных, в целом эффективность всей работы. Подчас недостаточная тщательность в выборе совокупности методов и методик исследования приводит к необходимости повторения всей работы. Все методики должны быть валидными и надежными или пройти соответствующую проверку после пилотажного исследования.

Описание психодиагностических методик:

- в методику входит задание для испытуемых (инструкция, материал для работы), описание условий проведения исследования (эксперимент групповой или индивидуальной, длительность и т.д.), характеристика зависимых и независимых переменных.

Составляется перечень методик, указываются авторы; если методика оригинальна (авторская), то дается ее подробное описание и инструкции к ней.

Выбор методов исследования зависит от следующих моментов:

- от предмета исследования;
- от объекта;
- от цели;
- от гипотезы;
- от технических возможностей;
- профессиональных умений и знаний студента.

Пример оформления титульного листа  
МОСКОВСКИЙ ГУМАНИТАРНО-ЭКОНОМИЧЕСКИЙ  
ИНСТИТУТ МГЭИ

Факультет \_\_\_\_\_

Кафедра \_\_\_\_\_

Направление подготовки \_\_\_\_\_

Специализация \_\_\_\_\_

ВЫПУСКНАЯ КВАЛИФИКАЦИОННАЯ РАБОТА

Студента \_\_\_\_\_

(фамилия, имя, отчество)

На тему: \_\_\_\_\_

Автор работы:

\_\_\_\_\_

(ФИО)

\_\_\_\_\_

(подпись)

Научный руководитель:

\_\_\_\_\_

(ученая степень, звание, ФИО)

\_\_\_\_\_

(подпись)

Рецензент:

\_\_\_\_\_

(ученая степень, звание, ФИО)

\_\_\_\_\_

(подпись)

«Допустить к защите»  
Заведующий кафедрой

\_\_\_\_\_

(подпись)

«\_\_» \_\_\_\_\_ 201\_ г.

Москва 201\_

При обсуждении результатов (после математической и графической обработки) следует показать связь результатов исследования с научными данными в литературе, объяснить возможные отклонения полученных данных; показать, какие закономерности получены в ходе исследования.

При анализе и обобщении полученных фактов необходимо логическое умозаключение. Анализируется завершенность каждой отдельной части работы и доказательность их как по отдельным положениям, так и в масштабах исследования в целом.

#### Формулирование выводов

В конце интерпретации необходимо сделать выводы, которые должны быть краткими и содержательными.

**Выводы** рекомендуется формулировать в соответствии с поставленными задачами исследования, точно, не пропуская, не перегружая статистическими данными и частностями и не пытаясь включить в них, помимо утверждений, их обоснование.

В работе также формулируются предложения и рекомендации по практическому применению выводов. Как правило, необходимо учитывать не только существующие условия, но и те изменения, которые могут произойти в предмете и объектах исследования в ближайшем будущем.

В выводах нужно показать:

- какие основные результаты получены в исследовании – с аргументированными ссылками на конкретные данные (таблицы, графики);
- как результаты соотносятся с литературными данными; их объяснение с точки зрения теоретических положений;
- практическое значение полученных результатов;
- по возможности дать практические рекомендации.

#### Формулирование выводов

Это заключительная часть дипломной работы. В ней автор перечисляет основные положения, которые излагались и доказывались в работе. Выводы должны быть краткими (1–2) предложения, без ссылок на авторов. Желательно по главам сделать 5–7 выводов.

Рецензент \_\_\_\_\_

(фамилия, имя, отчество, ученая степень, звание, должность)

« \_\_\_\_ » \_\_\_\_\_ 200 \_\_\_\_ г.

Для лиц, не являющихся штатными сотрудниками МГЭИ, подпись должна быть заверена печатью кадрового органа организации, в которой работает рецензент.

Бланк рецензии на выпускную квалификационную работу

МОСКОВСКИЙ ГУМАНИТАРНО-ЭКОНОМИЧЕСКИЙ  
ИНСТИТУТ МГЭИ

РЕЦЕНЗИЯ  
на выпускную квалификационную работу

Студент (ки) \_\_\_\_\_  
(фамилия, имя и отчество)

Тема \_\_\_\_\_

Рецензент \_\_\_\_\_  
(фамилия, имя и отчество)

(ученая степень и звание, должность, место работы)

\_\_\_\_\_

\_\_\_\_\_

\_\_\_\_\_

\_\_\_\_\_

\_\_\_\_\_

\_\_\_\_\_

\_\_\_\_\_

\_\_\_\_\_

\_\_\_\_\_

\_\_\_\_\_

\_\_\_\_\_

\_\_\_\_\_

\_\_\_\_\_

\_\_\_\_\_

\_\_\_\_\_

\_\_\_\_\_

Заключение рецензента (оценка) \_\_\_\_\_  
(прописью)

Подпись рецензента \_\_\_\_\_ Дата проверки \_\_\_\_\_

Проведение эмпирической работы:

- овладение психодиагностическими методиками;
- проведение пилотажного (пробного) исследования; проведение практической работы. Исследовательскую работу по теме следует начинать с пробы на 2–3 испытуемых. Это позволяет выяснить, насколько удачно в содержательном отношении и по форме составлен исследовательский материал, проиграть ход эмпирической работы, увидеть на двух–трех примерах получаемый результат. После пробы студент вносит коррективы либо в содержание, либо в порядок проведения работы и после этого привлекает к выполнению задания большее количество испытуемых;

- проведение исследования. Главное получить надежную и достоверную информацию. В ходе сбора первичной информации должна строго соблюдаться научная этика (использование полученных данных только в научных целях, устранение недостатков качественной информации и т.д.) и этические принципы работы практического психолога;

- обработка полученного материала;
- материал систематизируется;
- положения и факты работы проверяются на наличие расхождений и противоречий между ними.

Подготовив эмпирический материал, исследователь подвергает его последовательной обработке. Выделяют ряд стадий:

1) описание способов обработки эмпирического материала, который будет получен в исследовании: качественная и количественная обработка собранных данных.

2) математико-статистические способы анализа данных, позволяющие упорядочить, классифицировать результаты исследования с тем, чтобы придать им обозримый вид;

3) таблицы, графики, схемы, которыми будет завершаться математико-статистическая обработка.

Интерпретация результатов исследования

Интерпретация полученных данных после обработки и анализа является творческим процессом, который не подчиняется четкой алгоритмизации и часто требует привлечения дополнительных данных теоретических и эмпирических исследований.

обзор методологических и теоретических предпосылок исследования по рассматриваемому вопросу, практическая значимость в работе.

4. Основной текст обычно разбивается на 2 главы, поделенные на подразделы. **Теоретическая глава.** Содержит обзор научной литературы и выводы; теоретический анализ вопроса дается с указанием источников, т.е. сноски делаются в соответствии с порядковым номером в списке использованной литературы в квадратных скобках [5, с.13], можно [5]. В скобках должно быть от 1 до трех ссылок.

**Практическая глава** содержит:

а) программу организации исследования и описание психодиагностических методик. Подробно представить базу исследования, характеристика испытуемых, их количество, пол, возраст. Выделить этапы развернутой программы исследования (что делали сначала, далее, потом, в итоге работы), желательно также представить условия сбора эмпирических данных, процедуры пилотажного исследования, проверки надежности получаемых данных. Обязательно раскрыть содержание используемых методов и подробно описать параметры психодиагностических методик и психодиагностическую модель в целом. Вопросы психодиагностических методик, инструкцию, ключ следует поместить в приложении.

Сделать вывод о соответствии целей исследования с выбранными методиками.

б) результаты:

описание и анализ полученных данных в соответствии с логикой поставленных задач и гипотез. Результаты исследования должны быть представлены качественным и количественными данными, сведенными в схемы, таблицы, а также рисуночными отображениями исследований в виде диаграммы, гистограммы, графиков, дендограммы.

в) обсуждение результатов исследования, **выводы.** Все выводы должны быть аргументированы ссылками на конкретные данные (таблицы, графики).

В конце работы необходимо проанализировать возможные побочные факторы, снижающие достоверность выводов, сделать собственный вывод о возможных путях

Бланк отзыва на выпускную квалификационную работу

МОСКОВСКИЙ ГУМАНИТАРНО-ЭКОНОМИЧЕСКИЙ  
ИНСТИТУТ МГЭИ

ОТЗЫВ

научного руководителя на выпускную квалификационную  
работу

Студента(ки) \_\_\_\_\_

(фамилия, имя и отчество)

На тему \_\_\_\_\_

---

---

---

---

---

---

---

---

---

---

---

---

---

---

---

---

---

---

---

---

---

---

---

---

---

---

Научный руководитель \_\_\_\_\_  
(уч. степень, уч. звание, должность, Ф.И.О.)

« \_\_\_\_ » \_\_\_\_\_ 200\_\_ г.

Пример оформления рецензии ВКР

МОСКОВСКИЙ ГУМАНИТАРНО-ЭКОНОМИЧЕСКИЙ  
ИНСТИТУТ МГЭИ

РЕЦЕНЗИЯ

на выпускную квалификационную работу

Студент (ки) \_\_\_\_\_  
(фамилия, имя и отчество)

Тема \_\_\_\_\_

Рецензент \_\_\_\_\_  
(фамилия, имя и отчество)

\_\_\_\_\_ (ученая степень и звание, должность, место работы)

СОДЕРЖАНИЕ РЕЦЕНЗИИ

Рецензент должен сосредоточить внимание на качестве выполненной работы и изложить в рецензии:

- актуальность и практическую значимость ВКР;
- соответствие содержания работы целевой установке, научный уровень, полноту и качество разработки темы,
- следует отметить те разделы работы, которые характеризуют исследовательские способности выпускника, умение прогнозировать динамику, тенденции развития объекта (процесса, задач, проблем, их систем), пользоваться для этого формализованными моделями (задачами);
- на умении конкретно формулировать задачи своей деятельности (работы, проекта);
- общую характеристику на работу с точки зрения ее завершенности и возможности внедрения в практику;
- на уровне экономической обоснованности, эффективности решений;
- конкретную оценку выполненной работы и ее соответствие требованиям ФГОС по направлению подготовки;
- следует указать те вопросы, которые не получили достаточного освещения в ВКР, либо совсем отсутствуют.

Рецензент должен дать общую оценку выполненной выпускной квалификационной работы (отлично, хорошо, удовлетворительно, неудовлетворительно) и выразить свое мнение о присвоении дипломнику квалификации \_\_\_\_\_

(указывается квалификация выпускника и направление подготовки)

5. СТРУКТУРА ВЫПУСКНОЙ КВАЛИФИКАЦИОННОЙ РАБОТЫ

- Титульный лист (Приложение 5)
- Задание кафедры на работу (Приложение 2) (в файле)
- Отзыв научного руководителя (бланк) (Приложение 3) (в файле)
- Рецензия (Приложение 4) (в файле)
- Перечень принятых сокращений (при необходимости) (Приложение 11)
- Оглавление (Приложение 13)
- Текст работы (Введение, 1 глава – теоретическая, 2 глава – практическая, заключение)
- Перечень принятых терминов (при необходимости) (Приложение 12)
- Список используемых источников (Приложение 6)
- Приложения.

1. Титульный лист (см. Приложение 5) содержит: официальные реквизиты МГЭИ, слова «название кафедры», наименование темы ВКР, фамилию, имя и отчество автора работы, курс и факультет где он обучается, ученую степень и ученое звание, фамилию, имя, отчество научного руководителя; графу «допущено к защите»; подпись (место для подписи) рецензента и заведующего (заместителя заведующего) кафедрой. Внизу титульного листа: Москва и год написания ВКР.

2. Оглавление включает перечисление разделов работы, начиная от введения и заканчивая приложениями, с указанием страницы начала каждого раздела и подраздела. Разделы и подразделы ВКР должны быть пронумерованы.

3. Введение. В нем обосновывается актуальность выбора темы, выделяется цель, гипотеза исследования, описываются задачи, объект, предмет исследования, перечисляются респонденты и их демографическая характеристика, база проведения исследования, основные методы исследования и психодиагностические методики; отражаются особенности структуры работы и ее содержания. Во введении должны быть включены краткий

- инструментарий, использованный в исследовании – методики;
- протоколы наблюдений, кодировочные матрицы, первичные таблицы;
- статистические выкладки;
- рисунки.

Могут быть помещены материалы, которые дополняют и иллюстрируют основной текст: копии документов, справочные таблицы, разработанные автором оригинальные материалы (памятки, программы, тексты бесед и т.п.).

- приложения используются только в том случае, если они дополняют содержание основных проблем исследования и носят справочный или рекомендательный характер;

- характер приложения определяется автором работы самостоятельно, исходя из содержания работы;

- в тексте работы на все приложения имеются ссылки. Степень обязательности приложений при ссылках не указывается;

- приложения оформляют как продолжение работы на последующих листах формата А4, А3, А4 х 3, А4 х 4, А2, А1 или выпускают в виде самостоятельного документа. Приложения располагаются в порядке ссылок на них в тексте работы;

- каждое приложение начинается с новой страницы с указанием в правом верхнем углу слова «Приложение» и имеет тематический заголовок.

При наличии в ВКР более одного приложения они нумеруются арабскими цифрами (без знака №), например «Приложение 1», «Приложение 2» и т.д.

Графики приложений могут быть начерчены вручную фломастерами или тушью.

#### 8. Требования к оформлению таблиц, схем, рисунков:

Слово «Таблица» пишется над правым углом таблицы (вверху, перед названием таблицы). От слова Таблица до названия должен быть 1 интервал; от последней строчки названия таблицы до самой таблицы 1 интервал.

Слово «Рисунок» и его название пишутся внизу, т.е. после самого рисунка, графика; жирным шрифтом

\*Пример оформления задания на выпускную квалификационную работу

### МОСКОВСКИЙ ГУМАНИТАРНО-ЭКОНОМИЧЕСКИЙ ИНСТИТУТ МГЭИ

Факультет

Кафедра

Направление подготовки

УТВЕРЖДАЮ  
Заведующий кафедрой

«    »    200    г.

#### ЗАДАНИЕ НА ВЫПОЛНЕНИЕ ВЫПУСКНОЙ КВАЛИФИКАЦИОННОЙ РАБОТЫ

Студенту \_\_\_\_\_  
(фамилия, имя, отчество)

Тема: \_\_\_\_\_

Исходные данные к работе: \_\_\_\_\_

Содержание пояснительной записки (перечень подлежащих разработке вопросов) \_\_\_\_\_

Срок сдачи законченной работы на кафедру: \_\_\_\_\_

Научный руководитель \_\_\_\_\_  
(подпись) (ученая степень, звание, Ф.И.О.)

Задание принял к исполнению \_\_\_\_\_  
(подпись) (Ф.И.О.)

Пример оформления отзыва ВКР  
МОСКОВСКИЙ ГУМАНИТАРНО-ЭКОНОМИЧЕСКИЙ  
ИНСТИТУТ МГЭИ

## ОТЗЫВ

научного руководителя на выпускную квалификационную  
работу

Студента(ки) \_\_\_\_\_  
(фамилия, имя и отчество)

На тему \_\_\_\_\_

Руководитель должен изложить в отзыве:

- актуальность темы исследования;
- особенности выбранных материалов и полученных решений (новизна используемых методов, оригинальность поставленных задач, уровень исследовательской части);
- достоинства и недостатки ВКР;
- выделить вопросы, наиболее интересно исследованные; определить научную и практическую значимость;
- степень инициативности, ответственности, самостоятельности и творчества принятия решений при написании выпускной работы;
- уровень теоретической подготовки выпускника;
- умение анализировать, обобщать, оформлять, делать практические выводы;
- знание основных концепций, научной и специальной литературы по избранной теме;
- владение применяемыми в сфере своей профессиональной деятельности компьютерными средствами;
- мнение о возможности практического использования материалов работы.

В заключении оценка не выставляется, а только указывается рекомендация к защите («Рекомендуется к защите», «К защите не рекомендуется»).

Научный руководитель \_\_\_\_\_  
(уч. степень, уч. звание, должность, Ф.И.О.)

« \_\_\_\_\_ » \_\_\_\_\_ 200\_г.

уточнения, проверки, расширения и использования полученных данных.

5. Заключение, которое является завершающей частью исследования, должно кратко, не повторяя содержания основного текста ВКР, включать основные выводы и предложения с рациональными вариантами решения рассматриваемой проблемы и их обоснования. Подводя итоги выполненной работы, даются краткие обобщения по каждой главе и выводы по задачам, обозначенным во введении. В заключении следует отметить, насколько подтвердилась гипотеза (полностью, частично, не подтвердилась), а также план на дальнейшие исследования по данной теме.

6. Список использованной литературы приводится в конце работы, с соблюдением всех библиографических правил, на русском и иностранных языках. Приводится только та литература, на которую есть ссылки в тексте, а также другие проанализированные источники. Список должен включать не менее 20 источников (курсовая) и 50 источников (ВКР).

Список литературы может быть алфавитным (фамилии авторов или названий работ даются по алфавиту); хронологическим (по годам публикаций, а в каждом году по алфавиту); тематическим (по главам работы или отдельным темам).

В технике оформления основного текста особое внимание необходимо уделить следующим моментам:

- оформление библиографических ссылок (на каждой странице в квадратных скобках);
- цитирование (обязательно полные инициалы автора);
- использование сокращений и словесных обозначений недопустимо;
- построение графиков, гистограмм, диаграмм (обязательно).

7. В приложении страницы нумеруются с первой страницы и указывается номер приложения.

В него включают:

- первичный материал исследования;
- вспомогательный материал, на который имеется ссылка в тексте;



ется в кавычки. Все цитаты, а также заимствованные из различных документов аргументы или статистические данные подтверждаются библиографической ссылкой на источник;

- в выпускной работе используются постраничные сноски со сквозной нумерацией по всей работе;

- при повторных ссылках полное описание источника дается только при первой сноске. Если несколько ссылок на один и тот же источник приводится на одной странице работы, то в сносках подставляют слова «Там же» и номер страницы, на которую делается ссылка;

- если в работе при употреблении отдельных положений необходимо привести библиографические ссылки, то эти положения помечаются надстрочными знаками, сносками. Внизу страницы с абзацного отступа приводят сам текст библиографической ссылки, отделенной от основного текста короткой тонкой горизонтальной линией с левой стороны;

- порядок оформления ссылок на приложения по тексту ВКР такой же, как и порядок оформления ссылок на иллюстрации.

Печатание ссылок в конце работы с общей порядковой нумерацией не допускается. ВКР без ссылок к защите не допускается!!!

#### **6. ТРЕБОВАНИЯ К ОФОРМЛЕНИЮ ВЫПУСКНОЙ КВАЛИФИКАЦИОННОЙ РАБОТЫ**

1. ВКР должна быть в твёрдом переплёте (в папке), обязательно прошита (не на кольцах), или переплетена. Для задания, отзыва и рецензии должны быть подшиты 3 файла и приложен конверт с подписанным CD диском с текстом ВКР.

Папка для ВКР должна быть подписана на лицевой и боковой сторонах переплета.

Требования к оформлению текста.

ВКР выполняется на компьютере в одном экземпляре и оформляется только на лицевой стороне белой бумаги.

- размер бумаги стандартного формата А4 (210 x 297 мм);

ГЛАВ, после рассмотрения всех ВКР, вынесенных на защиту в данном заседании, в отсутствие студентов обсуждает итоги и большинством голосов определяет оценку по каждой работе. Затем приглашаются студенты, и председатель оглашает выставленные оценки.

8. Защищенные выпускные работы (ВКР) студентам не возвращаются и передаются в архив.

#### **8. ПОДГОТОВКА СТУДЕНТА К ЗАЩИТЕ ВЫПУСКНОЙ КВАЛИФИКАЦИОННОЙ РАБОТЫ**

Основными направлениями этой подготовки являются:

- Составление студентом письменного выступления;
- изготовление схем, таблиц, графиков и т.д.

Письменный текст выступления готовится студентом. Структурно выступление формируется на основе введения, плана и заключения ВКР. В нем студент последовательно излагает:

1. Наименование и актуальность работы.
2. Цели, задачи, объекты и методы проведенного исследования.
3. Обоснование и сущность самостоятельных выводов и предложений, сделанных по правовым вопросам.
4. Предложения по использованию материалов работы в практической деятельности.

Наряду с этим в тексте выступления целесообразно указать новые нормативные акты и иные важные источники, изданные после написания ВКР и имеющие к ней прямое отношение, кратко прокомментировать их.

## ПРИЛОЖЕНИЯ

## Приложение 1

Бланк заявления на закрепление темы  
выпускной квалификационной работы

Заведующему кафедрой

\_\_\_\_\_ (наименование кафедры)

\_\_\_\_\_ (Ф.И.О. заведующего кафедрой)  
от студента (ки) гр. \_\_\_\_\_

\_\_\_\_\_ (Ф.И.О.)

Заявление

Прошу закрепить за мной тему выпускной квалификацион-  
ной работы \_\_\_\_\_

\_\_\_\_\_ (рабочее полное название темы)

Руководитель темы \_\_\_\_\_  
(фамилия, имя, отчество, ученая степень, звание должность)

\_\_\_\_\_ (дата)

\_\_\_\_\_ (личная подпись студента)

Телефон № \_\_\_\_\_

Руководитель \_\_\_\_\_ (личная подпись) Ф.И.О. \_\_\_\_\_ (дата)

Зав. кафедрой \_\_\_\_\_ (название кафедры) \_\_\_\_\_ (дата)  
\_\_\_\_\_ (личная подпись) Ф.И.О.

14 размера пишется слово «Рисунок 1», а рядом – его название без кавычек.

**Рисунок 1. Динамика развития интеллектуальных способностей подростков.**

**Графики**, используемые в тексте, должны иметь названия шкал (например, количество участников исследования, уровни развития способностей) и соответствующие единицы измерения (человек, баллы, проценты и т.п.).

В приложении слово «Таблица» пишется под словом «Приложение» в верхнем правом углу.

Приложение 1  
Таблица 26

Названия таблиц и рисунков печатаются шрифтом такой же жирности, как и главы.

**Оформление формул**

Формулы должны быть вписаны в текст разборчиво и обязательно черными чернилами. Прописные и строчные буквы, надстрочные и подстрочные индексы в формулах должны обозначаться четко. Рекомендуются следующие размеры знаков для формул: прописные буквы и цифры – 7–8 мм, строчные – 4 мм, показатели и индексы – не менее 2 мм. Желательно при работе на компьютере использовать редактор формул.

9. Студент обязан делать ссылки на используемые им литературные источники и нормативный правовой материал. Заимствование текста из чужих произведений без ссылки (т.е. плагиат) может быть основанием для недопущения работы к защите, или ее снятия с защиты.

**Требования к оформлению ссылок и сносок (см. Приложение 7).**

– при цитировании или использовании каких-либо положений из других работ даются ссылки на автора и источник, из которого заимствуется материал;

– если в работе приводится цитата для подтверждения рассматриваемых положений, то в её тексте сохраняются все особенности документа, из которого она взята: орфография, пунктуация, расстановка абзацев, шрифтовые выделения. Цитата внутри текста заключа-

имствования из внешних источников для юридических специальностей – 60%, для остальных специальностей – 50%;

- использование в работе средств «защиты» от программы «Антиплагиат»;

- низкое качество ВКР, несоответствие ВКР теме, целям, задачам или утвержденному плану работы.

7. Защита ВКР происходит на заседаниях Государственной аттестационной комиссии) в установленные сроки в соответствии с графиком.

Защита ВКР происходит публично с соблюдением следующей процедуры:

- секретарь ГАК докладывает фамилию, имя, отчество студента-выпускника, тему выпускной работы;

- краткое (5–10 минут) сообщение студента об актуальности темы и основном содержании работы, своих выводах и предложениях;

- вопросы студенту со стороны членов ГАК, других присутствующих на защите лиц и ответы на вопросы;

- председатель ГАК зачитывает отзыв научного руководителя и рецензию (или основные выводы);

- слово студента, в котором он определяет свое отношение к замечаниям, сделанным в отзыве и рецензии, и может кратко высказаться по другим вопросам.

Критериями оценки ВКР являются:

а) рекомендации по оценкам научного руководителя и рецензента;

б) ее научный уровень, степень самостоятельности и освещенности в ней вопросов темы, значение для психологической практики;

в) творческий подход к разработке темы;

г) использование научной литературы, нормативных правовых актов, материалов практики по теме исследования, полученные в процессе изучения конкретных дел;

д) правильность и научная обоснованность выводов;

е) стиль изложения;

ж) аккуратность оформления работы и ее научно-понятийного аппарата;

з) степень профессиональной подготовленности, проявившаяся как в содержании работы, так и в процессе ее защиты.

- поля: левое – 30 мм, верхнее – 20 мм, правое – 10 мм, нижнее – 20 мм;

- ориентация: книжная;

- шрифт: Times New Roman;

- кегель: 14 пт (пунктов) в основном тексте, 12 пт в сносках;

- междустрочный интервал: полуторный в основном тексте, одинарный в подстрочных ссылках;

- форматирование основного текста и ссылок – в параметре «по ширине»;

- цвет шрифта – черный;

- красная строка – 1,5 см.

Требования к нумерации страниц.

- последовательно, начиная с 3-й страницы (введение), т. е. после титульного листа, задания и оглавления работы, а также перечня сокращений, используемых в работе (если он имеется в работе);

- далее последовательная нумерация всех листов, включая разделы, заключение, список используемых источников и приложения (если они имеются в работе);

- нумерация страниц, на которых даются приложения, является сквозной и продолжает общую нумерацию страниц основного текста;

- номер страницы располагается в нижнем правом углу.

Требования к заголовкам.

- набираются полужирным шрифтом (шрифт 14 пт);

- выравнивание – по центру;

- точка в конце заголовка не ставится;

- заголовок, состоящий из двух и более строк, печатается через один междустрочный интервал;

- заголовок не имеет переносов, то есть на конце строки слово должно быть обязательно полным.

Пример:

1. Теоретические аспекты изучения мотивационно-потребностной сферы студентов

1.1. Понятие мотивации и потребностей у студентов

2. Текст ВКР должен быть тщательно выверен студентом, который несет ответственность за опечатки и

ошибки, возникшие вследствие перепечатки. Работа с неисправленными опечатками к защите не допускается, либо может быть снята с защиты.

3. Ориентировочный объем работы – 50–60 страниц печатного текста (исключая приложение и список используемых источников). При существенном превышении объема (более 10 страниц) работа может быть снята с защиты. Недостаточность объема работы является основанием для недопуска ВКР к защите.

4. ВКР должна быть подписана студентом на последней странице текста (заклучения), перед списком используемых источников.

5. Надлежащим образом оформленная выпускная работа (ВКР) предоставляется научному руководителю для отзыва. Научный руководитель обязан написать отзыв не позднее двух недель после предоставления полностью готовой работы. Если, по мнению научного руководителя, работа не соответствует требованиям, предъявляемым ВКР, и нуждается в доработке, а студент не согласен, то решение о допуске такой работы на защиту выносит заведующий кафедрой (или его заместители по конкретной специализации).

#### **7. СРОК СДАЧИ, ПОРЯДОК ЗАЩИТЫ ВЫПУСКНОЙ КВАЛИФИКАЦИОННОЙ РАБОТЫ**

1. За 1,5 месяца до начала итоговой государственной аттестации студент должен закончить разработку ВКР и представить ее научному руководителю для подготовки отзыва.

2. Распечатанные в формате А4, полностью оформленные и сброшюрованные ВКР, к которым обязательно прикладывается CD диск с текстом ВКР выпускник должен представить на кафедру не позднее 1 месяца до начала работы ГАК с отзывом руководителя.

3. Специалист кафедры, получив выпускную квалификационную работу, проверяет тему ВКР на соответствие приказу о закреплении тем и назначении научных руководителей, и результат проверки ВКР на качество содержания (определение степени заимствования). Полученные ВКР должны быть зарегистрированы в журна-

ле регистрации выпускных квалификационных работ. В случае, если процент заимствования превышает допустимую норму ВКР отправляется на доработку.

4. Поступившая ВКР передается на рецензию. Срок подготовки рецензии составляет 14 дней с момента поступления работы на кафедру.

В отзыве и рецензии отмечаются как достоинства, так и недостатки ВКР, делается общий вывод об уровне исследования. Студент вправе ознакомиться с отзывом и рецензией. При отрицательной рецензии ВКР по решению заведующего кафедрой может быть передана для доработки студенту с учетом высказанных замечаний и предложений рецензента, замечаний заведующего кафедрой.

5. Для работ, к которым предъявлены претензии может быть проведена процедура предзащиты. Она заключается в проверке содержания готового текста работы и доклада, отзыва руководителя, рецензии, раздаточного материала. Для это студенту назначается дата и время предзащиты на которую он обязан явиться. Если выпускная квалификационная работа имеет отрицательный отзыв или рецензию, при этом успешно прошла проверку на плагиат, и большинство присутствующих преподавателей и заведующий кафедрой сомневаются в правильности или полноте раскрытия темы, то на данную работу оформляется выписка из протокола заседания кафедры, которая передается в ГАК для принятия окончательного решения.

6. На основании результатов отзыва научного руководителя, рецензии, содержания и оформления работы заведующий кафедрой или его заместитель принимает решение о допуске работы к защите не позднее, чем за неделю до дня защиты.

Причинами принятия решения о недопуске к защите являются:

- грубые нарушения правил оформления работы;
- нарушение сроков представления работы (ВКР, предоставленные позже чем, за 1 месяц до начала работы ГАК);
- компилятивный характер работы, высокий процент заимствования. Максимально допустимый процент за-

МОСКОВСКИЙ  
ГУМАНИТАРНО-  
ЭКОНОМИЧЕСКИЙ  
ИНСТИТУТ



**МЕТОДИЧЕСКИЕ РЕКОМЕНДАЦИИ  
ПО НАПИСАНИЮ И ЗАЩИТЕ  
ВЫПУСКНОЙ КВАЛИФИКАЦИОННОЙ  
РАБОТЫ**

по направлению подготовки  
030300.62 «Психология»

квалификация (степень) «бакалавр»

Москва 2014

КОПЫЛОВА ОЛЬГА ЮРЬЕВНА  
кандидат педагогических наук

**МЕТОДИЧЕСКИЕ РЕКОМЕНДАЦИИ  
ПО НАПИСАНИЮ И ЗАЩИТЕ  
ВЫПУСКНОЙ КВАЛИФИКАЦИОННОЙ  
РАБОТЫ**

по направлению подготовки  
030300.62 «Психология»

квалификация (степень) «бакалавр»

Корректор Печатается в авторской редакции  
Анисимова Г.Т.

Объем 2,5 п. л. Тираж 100 экз.  
Подписано в печать 28.01.2014 г.

МГЭИ, Москва, 119049, Ленинский просп., д. 8, стр. 16